




# Priročnik za servisiranje Dell™ Latitude™ E5400 Discrete

[Poseganje v računalnik](#)  
[Dodajanje in zamenjava delov](#)  
[Tehnični podatki](#)  
[Dijagnostika](#)  
[Sistemske nastavitve](#)

---

## Opombe in opozorila

-  **OPOMBA:** OPOMBA označuje pomembne informacije za učinkovitejšo uporabo računalnika.
-  **POZOR:** POZOR označuje možnost poškodb strojne opreme ali izgube podatkov, če ne upoštevate navodil.
-  **OPOZORILO:** OPOZORILO označuje možnost poškodbe lastnine, telesnih poškodb ali smrti.

Če ste kupili računalnik Dell™ n Serije, sklici na operacijske sisteme Microsoft® Windows® v tem dokumentu zanj ne veljajo.

---

Informacije v tem dokumentu se lahko spremenijo brez predhodnega obvestila.  
© 2009 Dell Inc. Vse pravice pridržane.

Vsakršno razmnoževanje tega gradiva brez pisnega dovoljenja družbe Dell Inc. je strogo prepovedano.

Blagovne znamke, uporabljene v tem besedilu: *Dell*, logotipi *DELL*, *Latitude*, *TravelLite*, *Wi-Fi Catcher* in *ExpressCharge*, so blagovne znamke družbe Dell Inc.; *Intel*, *Pentium*, *Celeron*, *Intel Atom* in *Core* so blagovne znamke ali registrirane blagovne znamke družbe Intel Corporation; *Bluetooth* je registrirana blagovna znamka družbe Bluetooth SIG, Inc. in jo Dell uporablja pod licenco; *TouchStrip* je blagovna znamka podjetja Zvetco Biometrics, LLC; *Blu-ray Disc* je blagovna znamka družbe Blu-ray Disc Association; *Microsoft*, *Windows*, *Windows Server*, *MS-DOS*, *Aero*, *Windows Vista*, in gumb Start sistema *Windows Vista* so blagovne znamke ali registrirane blagovne znamke družbe Microsoft Corporation v Združenih državah in/ali drugih državah; *Adobe*, logotip *Adobe* in *Adobe Flash Player* so blagovne znamke Adobe Systems Incorporated.

V tem dokumentu se lahko uporabljajo tudi druge blagovne znamke in imena, ki se nanašajo na pravne osebe, ki si lastijo blagovne znamke ali imena, oziroma na njihove izdelke. Družba Dell Inc. zavrača vsakršno lastništvo blagovnih znamk in imen, razen tistih, ki so v njeni lasti.

julij 2009 Rev. A00

[Nazaj na vsebino](#)

## Sistemske nastavitve

Priročnik za servisiranje Dell™ Latitude™ E5400 Discrete

- [Meni <F12>](#)
- [Vstop v sistemske nastavitve](#)
- [Zagonski meni](#)
- [Hitri-preizkus gonilnika BIOS](#)
- [Kombinacije tipk za pomikanje](#)
- [Možnosti menija sistemske nastavitve](#)

Vaš računalnik ponuja naslednje možnosti za BIOS in sistemske nastavitve:

- 1 Odprite program System Setup (Sistemske nastavitve) tako, da pritisnete <F2>
- 1 Odprite meni za enkratni zagon s pritiskom tipke <F12>
- 1 Zaženite Pre-boot System Assessment (ocenenitev sistema pred zagona) s pritiskom <Fn> in gumba za napajanje

### Meni <F12>

Ko se prikaže logotip Dell™, pritisnite <F12>, da odprete meni za enkratni zagon s seznamom veljavnih zagonskih naprav za računalnik. **Diagnostika** in **Enter Setup** (Odpiranje programa za namestitve) sta tudi vključeni v tem meniju. Naprave, navedene v zagonskem meniju, so odvisne od zagonskih naprav, ki so nameščene v računalniku. Ta meni lahko uporabite, če želite zagnati določeno napravo ali prikazati diagnostiko za računalnik. Če spreminjate zagonski meni, s tem ne spremenite vrstnega reda zagona, ki je shranjen v BIOS-u.

### Vstop v sistemske nastavitve

Za vstop v System Setup (Sistemske nastavitve) in spremembo uporabniško določenih nastavitev pritisnite <F2>. Če s to tipko ne morete vstopiti v sistemske nastavitve, pritisnite <F2>, ko lučke na tipkovnici prvič zasvetijo.

### Zagonski meni

Vaš računalnik predstavlja posebno enkratni meni zagona:

- 1 **Lažji dostop** — Za dostop do menija med zagonom sistema pritisnite <F12>
- 1 **Pozivanje uporabnika** — Če določene tipke niste pritisnili, se to prikaže na pozdravnem zaslonu BIOS
- 1 **Dodane diagnostične možnosti** — Zagonski meni zdaj ima še dve diagnostični možnosti: **Diagnostiko IDE pogona** (90/90 diagnostika trdega diska) in **Zagon na particijo pripomočkov**

### Hitri-preizkus gonilnika BIOS

Gonilnik BIOS Quicktest vam omogoča testiranje fizično funkcionalnost trdega diska brez iskanje prenosljive datoteke iz spletne srani [support.dell.com](http://support.dell.com) ali ustvarjanja zagonskih disket ali CD-je. Za začetek testiranja izberite **IDE Drive Diagnostics** (Diagnostika gonilnika IDE) iz zagonskega menija.

### Kombinacije tipk za pomikanje

S pritiskom na te tipke se lahko pomikate po zaslonih namestitve sistema.

Kombinacije tipk za pomikanje	
Dejanje	Kombinacija tipk
Razširjanje in strnjevanje polja	<Enter>, tipka z levo- ali desno-puščico, ali +/-
Razširjanje in strnjevanje vseh polj	< >
Izhod iz BIOS-a	<Esc> — Nadaljevanje namestitve, Shrani/izhod, Zavrzi/izhod
Spreminjanje nastavitve	Tipka z levo ali desno puščico
Izbira polja, ki ga želite spremeniti	<Enter>
Preklič spremembe	<Esc>
Ponastavitev privzetih nastavitev	<Alt><F> ali možnost menija <b>Load Defaults</b> (Naloži privzete nastavitve)

### Možnosti menija sistemske nastavitve

Naslednje tabele opisujejo možnosti menija za BIOS namestitve sistema.

Splošna	
Možnost	Opis
	<p>Ta poglavje prikazuje seznam primarne značilnosti strojne opreme vašega računalnika. V tem poglavju ni nobene konfigurirjive možnosti.</p> <ol style="list-style-type: none"><li>1 <b>Informacije o sistemu</b><ul style="list-style-type: none"><li>o Različica BIOS-a</li><li>o Oznaka za storitve</li><li>o Oznaka sredstva</li><li>o oznaka lastništva</li></ul></li></ol>

<b>Informacije o sistemu</b>	<ul style="list-style-type: none"> <li>1 <b>Informacije pomnilnika</b> <ul style="list-style-type: none"> <li>o Nameščen pomnilnik</li> <li>o Razpoložljiv pomnilnik</li> <li>o Hitrost pomnilnika</li> <li>o način pomnilniškega kanala</li> <li>o Pomnilniška tehnologija</li> <li>o DIMM A velikost</li> <li>o DIMM B velikost</li> </ul> </li> <li>1 <b>Informacije Procesorja</b> <ul style="list-style-type: none"> <li>o Vrsta procesorja</li> <li>o Štetje Core</li> <li>o ID procesorja</li> <li>o Trenutna hitrost ure</li> <li>o Nanižja hitrost ure</li> <li>o najvišja hitrost ure</li> </ul> </li> <li>1 <b>Informacije o napravi</b> <ul style="list-style-type: none"> <li>o Primarni trdi disk</li> <li>o Modular Bay Device</li> <li>o Naprava sistema eSATA</li> <li>o Naprava dok eSATA</li> </ul> </li> </ul> <ul style="list-style-type: none"> <li>o Video krmilnik</li> <li>o Video BIOS različica</li> <li>o Grafični pomnilnik</li> <li>o Vrsta plošče</li> <li>o Izvirna ločljivost</li> </ul> <ul style="list-style-type: none"> <li>o Zvočni krmilnik</li> <li>o Modemski krmilnik</li> <li>o Naprava Wi-Fi</li> <li>o Celularna naprava</li> <li>o Bluetooth napava</li> </ul>
<b>Informacija o akumulatorju</b>	Prikazuje stanje primarnega akumulatorja in akumulatorja za medijske naprave. Poleg tega tudi prikazuje vrsto napajalnika, ki je priključen na računalnik.
<b>Zagonsko zaporedje</b>	<p>Računalnik skuša zagon po vrstnem redu naprav, ki so navedene v tem seznamu:</p> <ul style="list-style-type: none"> <li>1 Disketni pogon</li> <li>1 USB naprava za shranjevanje</li> <li>1 CD/DVD/CD-RW pogon</li> <li>1 Notranji trdi disk</li> <li>1 Cardbus NIC</li> <li>1 Vgrajen omrežni vmesnik</li> </ul> <p>Ta seznam navaja vrstni red po katerem BIOS išče naprave, ko skuša najti sistem delovanja za zagon. Za spreminjanje vrstni red zagona, izberite napravo, ki jo želite spremeniti v seznamu, nato kliknite puščico gor/dol ali uporabite tipke PgUp/PgDn na tipkovnici za spreminjanje vrstnega reda naprave. Zagonskih naprav lako tudi izključimo iz seznama s porabo potrjitvenih polj.</p>
<b>Datum/Čas</b>	Prikazuje sedanje nastavitve datuma in časa.

Konfiguracija sistema	
Možnost	Opis
<b>OPOMBA:</b>	Skupina sistemske konfiguracije vsebuje možnosti za poročevanje nastavitve integriranim sistemskim napravam. (Prikaz elementov, navedenih v tem razdelku, je odvisen od računalnika in nameščenih naprav.)
<b>Integrirani NIC</b>	Omogoča ali onemogoča vgrajen krmilnik LAN-a. Privzeta nastavitve: <b>Omogočen w/PXE</b>
<b>Uporavljanje sistema</b>	Krmilniki mehanizma uporavljanje sistema. Možnosti nastavitve so <b>Onemogočen, Samo pripravljen, in ASF 2,0</b> . Privzeta nastavitve: <b>Onemogočen</b>
<b>Vzporedna vrata</b>	To polje določa kako delujejo vzporedna vrata na priklopno postajo. Privzeta nastavitve: <b>ECP</b>
<b>Serijska vrata</b>	To polje določa delovanje integriranih serijskih vrat. Nastavitve so <b>Onemogočen, COM1, COM2, COM3 in COM4</b> . Privzeta nastavitve: <b>COM1</b>
<b>Delovanje SATA</b>	Ta možnost konfigurira način delovanja krmilnika vgrajenega trdega diska SATA. Nastavitve so <b>Onemogočen, ATA, in AHCI</b> . Privzeta nastavitve: <b>AHCI</b>
<b>Raznotere naprave</b>	Uporabite pritrdilna polja za omogočanje/onemogočanje naslednje naprave: <ul style="list-style-type: none"> <li>1 Vgrajeni modem</li> <li>1 Ležišče modula</li> <li>1 Medijska kartica, PC kartica in 1394</li> <li>1 Zunanja USB vrata</li> <li>1 Mikrofon</li> <li>1 eSATA vrata</li> </ul> Privzeta nastavitve: <b>Vse omogočen.</b>
<b>USB PowerShare</b>	Ta možnost oblikuje obnašanje oblike USB PowerShare (skupne porabe energije USB-a). Uporabite pritrdilno polje za omogočanje/onemogočanje (privzeto stanje je onemogočeno). Nastavitve so <b>0%, 3%, 10%, 25%, 50%, in 75%</b> .

Video	
Možnost	Opis
<b>Svetlost</b>	Ta možnost (predstavljena z drsnim trakom za vklop na baterijo in vklop na omrežno napajanje) nastavi svetlost zaslona, ko je senzor za

LCD | svetlobo ambienta izklopljen.

Varnost	
Možnost	Opis
<b>Skrbnikovo geslo</b>	<p>To polje vam omogoča nastavljanje, spreminjanje ali izbrisanje skrbnikovo geslo (včasih znano kot geslo «nastavitve»). To skrbnikovo geslo omogoča razne varnostne oblike pri nastavljanju, vključno:</p> <ul style="list-style-type: none"> <li>1 Omeji spremembe nastavitve v namestitvah.</li> <li>1 Omeji zagonske naprave, ki so na seznam zagonskega menija &lt;F12&gt; do tistih naprav, ki so omogočene na polju «zaporedju zagona».</li> <li>1 Prepreči spremembe na oznakah lastnika in sredstva.</li> <li>1 Nadomešča za sistemsko geslo, če sistem zahteva za geslo med vklopom.</li> </ul> <p>Uspešne spremembe tega gesla pridejo takoj v veljavo.</p> <p>Če brišete skrbniško geslo, je izbrisano tudi sistemsko geslo. Poleg tega lahko uporabite skrbniško geslo tudi za izbrisanje HDD geslo. Zaradi tega ne orete nastavitve skrbniško geslo, če je sistemsko geslo ali HDD geslo že nastavljeno. Morate prvo nastaviti skrbniško geslo, če je uporabljeno združeno z sistemskim ali HDD-ovim geslom.</p>
<b>Sistemsko geslo</b>	To polje vam omogoča nastavljanje, spreminjanje ali izbrisanje sistemsko geslo (prej znano kot «primarno» geslo).
<b>notranji HDD PW</b>	To polje omogoča nastavljanje, spreminjanje ali izbrisanje geslo na sistemski notranji trdi disk (HDD). Uspešne spremembe se takoj izvedejo in potrebujejo ponovni zagon sistema. HDD geslo potuje s trdim diskom, zato je HDD zaščiten tudi takrat, ko je nameščen v drugem sistemu.
<b>Obhod gesla</b>	<p>Ta možnost omogoča zaobditi zahtevam gesla za sistem in notranji HDD med ponovnim zagonom sistema ali pri nadaljevanju iz stanja pripravljenosti. Nastavitve so <b>Disabled</b> (Onemogočen), <b>Reboot Bypass</b> (Obhod pnovnega zagona), <b>Resume Bypass</b> (Obhod nadaljevanja), in <b>Reboot &amp; Resume Bypass</b> (Obhod ponovnega zagona in nadaljevanja).</p> <p>Sistem bo še vedno zahteval geslo za nastavljen sistem in notranji HDD, kadar bo vklopljen iz izklopljenega stanja (hladni zagon).</p>
<b>Sprememba gesla</b>	Ta možnost omogoča določanje, ali so spremembe gesla za sistem in HDD dovoljene, ko je skrbniško geslo nastavljeno. Uporabi pritrdilno polje za dovoljevanje ali nedovoljevanje spremembe.
<b>TPM varnost</b>	<p>Ta možnost omogoča pregledati, ali je Trusted Platform Module (TPM) v sistemu omogočen in viden delovnemu sistemu. Kadar je onemogočen (pritrdilno polje je prazen), BIOS ne bo vklopil TPM med POST. TPM bo nefunkcionalen in neviden delovnemu sistemu. Ko je omogočen (pritrdilno polje je polno) bo BIOS vklopil TPM med POST tako, da bo lahko uporaben za delovni sistem.</p> <p>Onemogočenje te možnosti ne spreminja nobene nastavitve, ki ste morda naredili na TPM, niti ne izbriše ali spremeni nobene informacije ali tipke, ki jih ste tam shranili. Ta enostavno izklopi TPM tako, da se ne da uporabiti. Ko ponovno omogočite TPM, bo to deloval točno tako kot preden je bil onemogočen.</p> <p>Ko je TPM že omogočen (pritrdilno polje polno), so razpoložljive nastavitve: <b>Deaktiviraj</b>, <b>Aktiviraj</b>, in <b>Počisti</b>.</p> <p>Ko je TPM v in stanju Deaktiviranja, ne bo izvajal nobene ukaze, ki uporabljajo sredstva TPM-a, niti ne bo dovoljil dostop do shranjenih podatkov lastnika.</p> <p>Nastavitve «Počisti» dovoljujejo počistiti podatkov lastnika, ki so shranjeni v TPM. Če izgubite ali pozabite lastnikove overovljene podatke, uporabite tega za obnovitev TPM na prevzeto stanje.</p>
<b>Computrace®</b>	<p>To polje omogoča aktiviranje ali onemogočenje BIOS modulni vmesnik dodatne možnosti programske opreme Computrace-a. Nastavitve so <b>Deaktiviraj</b>, <b>Onemogoči</b>, in <b>Aktiviraj</b>.</p> <p>Možnosti Aktiviraj in Onemogoči bosta stalno aktivirala ali onemogočila funkcije in nobena nadaljna sprememba ne bo dovoljena.</p>
<b>CPU XD support (Podpora za CPU XD)</b>	<p>To polje omogoča ali onemogoča Execute Disable mode (izvedri način onemogočenja) procesorja. Za omogočanje/onemogočanje te funkcije uporabite pritrdilno polje.</p> <p>Privzeta nastavitve: <b>Enabled</b> (Omogočen)</p>
<b>Spremembe ne-uporabnikove nastavitve</b>	Ta možnost dovoljuje določanje, ali so spremembe na možnosti nastavitve dovoljene, ko je skrbniško geslo nastavljeno. Če je onemogočen je možnost nastavitve zaklenjen z geslom skrbnika. Tega ne moremo spreminjati, dokler ne odklenemo nastavitve. Uporabite pritrdilno polje za dovoljenje/odklonitev dostopa do spremembe Wi-Fi Catcher in/ali spremembe brezžičnega stikala v nastavitve sistema.

Učinkovitosti delovanja	
Možnost	Opis
<b>Multi Core podpora</b>	Uporabite pritrdilno polje za omogočanje/onemogočanje multi core podpore za CPU.
<b>HDD Akustični način</b>	Ta možnost omogoča optimizirati učinkovitosti delovanja HDD-a in raven šuma akustike po vaših osebnih preferencah. Nastavitve so <b>Bypass</b> (Obhod), <b>Quiet</b> (Tih), in <b>Performance</b> (Učinkovitost).
<b>Intel® SpeedStep</b>	Uporabite pritrdilno polje za način omogočanja/onemogočanja za CPU.

Upravljanje porabe	
Možnost	Opis
<b>Wake on AC (na napajalnik)</b>	Uporabite pritrdilno polje za omogočanje/onemogočenje računalnika za napajanje iz izklopljenega stanja ali mirovanja, ko je napajalnik priključen.
<b>Auto On Time (čas samodejnega vklopa)</b>	<p>Ta polje nastavi dneve, če si boste želeli, da se sistem samodejno vklopi. Nastavitve so <b>Disabled</b> (Onemogoči), <b>Everyday</b> (Vsak dan), ali <b>Weekdays</b> (Ob delavnikih).</p> <p>Privzeta nastavitve: <b>Off</b> (Izklopljen)</p>
<b>USB Wake podpora</b>	<p>Uporabite pritrdilno polje za omogočanje/onemogočenje sposobnost USB naprave za zagon sistema iz stanja pripravljenosti.</p> <p>Ta funkcija deluje samo takrat, ko je napajalnik priključen. Ko je napajalnik odstranjen med stanjem pripravljenosti, bo BIOS</p>

	odstrani napajanje od vseh USB vrat, da bi varčeval porabo baterije.
Wake on LAN/WLAN	<p>Ta možnost omogoča računalniku, da se zgane iz izklipljenega stanja, ko ga sproži posebni LAN signal ali iz stanja mirovanja, ko ga sproži posebni brezžični LAN signal. Prebujanje iz stanja pripravljenosti nima vpliva zaradi te nastavitve in mora biti omogočen v sistemu delovanja.</p> <ul style="list-style-type: none"> <li>1 <b>Omogočen</b> — Ne dovoljuje sistema napajanja, ko sprejeme signal prebujanja od LAN-a ali brezžičnega LAN-a.</li> <li>1 <b>Samo LAN</b> — Dovoljuje sistemu, da se napaja, ko sprejeme posebne LAN signale.</li> <li>1 <b>Samo WLAN</b> — Dovoljuje sistemu, da se napaja, ko sprejeme posebne WLAN signale.</li> <li>1 <b>LAN ali WLAN</b> — Dovoljuje sistemu, da se napaja, ko sprejeme posebne LAN ali brezžične LAN signale.</li> </ul> <p>Tovarniška privzeta nastavitve je <b>Off</b> (Izklop).</p>
ExpressCharge (hitro polnjenje)	<p>To polje omogoča izbiranje hitrost polnjenja akumulatorja.</p> <p>Standard = akumulator se polni po daljšem času. ExpressCharge = Dell-ova tehnologija za hitro polnjenje (ni na voljo za vse akumulatorje).</p> <p>Privzeta nastavitve: <b>ExpressCharge</b> (Hitro polnjenje)</p>
Obnašanje polnilnika	<p>To polje dovoljuje omogočanje/onemogočanje polnilnika . Če je onemogočen, akumulator ne bo izgubil moč, ko je sistem priključen na napajalnik, vendar tudi ne bo polnjeval.</p> <p>Privzeta nastavitve: <b>Charger Enabled</b> (Polnilnik omogočen)</p>

Obnašanje POST-a	
Možnost	Opis
Opozorila napajalnika	<p>Uporabite pritrdilno polje za omogočanje/onemogočanje BIOS-ovih opozorilnih sporočil, ko uporabljate določen napajalnik. BIOS prikazuje ta sporočila, če uporabite napajalnik, ki ima premajhno kapaciteto za konfiguracijo.</p> <p>Tovarniška privzeta nastavitve je <b>Enabled</b> (Omogočen).</p>
Tipkovnica (vstavljena)	<p>Ta možnost omogoča izbirati eno od dveh metod za omogočanju tipkovnice, ki je vstavljena v notranji tipkovnici.</p> <ul style="list-style-type: none"> <li>1 <b>Samo tipka Fn</b> — Tipkovnica je omogočena samo, ko držite pritisnjeno tipko &lt;Fn&gt; .</li> <li>1 <b>Z Num Lk</b> — Tipkovnica je omogočena, ko (1) je Num Lock LED vklopljen in (2) nobena zunanja tipkovnica ni priključena. Upoštevajte, da morda sistem ne bo takoj zaznal, ko bo zunanja tipkovnica priključena.</li> </ul> <p>Ko poteka namestitve, ta polje nima nobenega vpliva—Namestitve deluje v stanju «Samo tipka FN».</p> <p>Tovarniško privzeta nastavitve je <b>Fn Key Only</b> (Samo tipka Fn).</p>
Miška/Sledilna tablica	<p>Ta možnost določa, kako sistem ravna s miško in sledilno tablico.</p> <ul style="list-style-type: none"> <li>1 <b>Serijska miška</b> — Uporablja serijsko miško in onemogoči notranjo sledilno tablico.</li> <li>1 <b>PS/2 miška</b> — Onemogoči integrirano sledilno tablico, ko je zunanja PS/2 miška prisotna.</li> <li>1 <b>Sledilna tablica-PS/2</b> — Pusti integrirano sledilno tablico omogočeno, ko je zunanja PS/2 miška prisotna.</li> </ul> <p>Tovarniško privzeta nastavitve je <b>Sledilna tablica-PS/2</b>.</p>
Numlock LED	<p>Uporabite pritrdilno polje za omogočanje/onemogočanje Num Lock LED, ko se sistem zagane.</p> <p>Tovarniška privzeta nastavitve je <b>Enabled</b> (Omogočen).</p>
Emulacija USB-a	<p>Ta možnost določa kako ravna BIOS z USB napravami, v odsotnosti delovnega sistema, ki podpira USB. Emulacija USB-a je vedno omogočena med POST. Za omogočanje/onemogočanje te funkcije uporabite pritrdilno polje.</p> <p>Tovarniška privzeta nastavitve je <b>Enabled</b> (Omogočen).</p>
Emulacija tipke Fn	<p>To polje omogoča porabo tipke &lt;Scroll Lock&gt; na zunanjo tipkovnico PS/2 na isti način, kakor uporabljate tipko &lt;Fn&gt; na notranjo tipkovnico računalnika. Za omogočanje/onemogočanje te funkcije uporabite pritrdilno polje.</p> <p>USB tipkovnica ne more emulirati tipko &lt;Fn&gt;, če uporabljate ACPI operacijski sistem kakor Microsoft® Windows® XP. USB tipkovnica bo samo emulirala tipko &lt;Fn&gt; v stanju ne-ACPI-a (t.j., ko uporabljate DOS).</p> <p>Tovarniška privzeta nastavitve je <b>Enabled</b> (Omogočen).</p>
Fast Boot (hitri zagon)	<p>To polje lahko pospeši proces zagona s obhodom nekatere korake združljivosti.</p> <ul style="list-style-type: none"> <li>1 <b>Minimalno</b> — Zagane hitro dokler ima BIOS spodobitve, spremenjen pomnilnik ali ni bil dokončan prejšnji POST.</li> <li>1 <b>Temjito</b> — Ne zapustiti nobenega koraka v procesu zagona.</li> <li>1 <b>Avto</b> — Omogoča operacijskemu sistemu nadzor te nastavitve (to deluje samo, ko operacijski sistem podpira Simple Boot Flag).</li> </ul> <p>Tovarniška privzeta nastavitve je <b>Minimalno</b>.</p>

Podpora virtualizacije	
Možnost	Opis
Virtualizacija	<p>To polje specificira, če lahko Virtual Machine Monitor (VMM) uporablja zmognosti dodatnih strojnih oprem, ki jih ponuja Intel® tehnologija virtualizacije. Za omogočanje/onemogočanje te funkcije uporabite pritrdilno polje.</p> <p>Tovarniška privzeta nastavitve je <b>Onemogočen</b>.</p>
VT za neposreden V/I	<p>Ta možnost specificira, če lahko Virtual Machine Monitor (VMM) uporablja zmognosti dodatnih strojnih oprem, ki jih ponuja Intel tehnologija virtualizacije za Direct I/O (neposredni V/I). Za omogočanje/onemogočanje te funkcije uporabite pritrdilno polje.</p> <p>Tovarniška privzeta nastavitve je <b>Onemogočen</b>.</p>
Trusted Execution (Zanesljiva izvedba)	<p>Ta možnost specificira, če lahko Measured Virtual Machine Monitor (MVMM) uporablja zmognosti dodatnih strojnih oprem, ki jih ponuja Intel tehnologija zanesljive izvedbe, TPM, tehnologija virtualizacije, in tehnologija virtualizacije za neposredni V/I morjo biti omogočeni za uporabo te funkcije. Za omogočanje/onemogočanje te funkcije uporabite pritrdilno polje.</p>

Tovarniška privzeta nastavitvev je **Onemogočen**.

Brezžično	
Možnost	Opis
Wi-Fi Catcher	To polje dovoljuje omogočanje/onemogočanje funkcijo Wi-Fi Catcher™. Če je ta nastavitev nastavljena na <b>Onemogočen</b> , bo proslini položaj Wi-Fi Catcher-ja na brezžično stikalo spregledan. Če je ta nastavitev nastavljena na <b>Omogočen</b> , je stikalo Wi-Fi Catcher omogočen in bo uporabljal prejšnje konfigurirane možnosti. Če je izbran <b>Reset to Basic Mode</b> (Ponovno nastavi na osnovni način) bo možnost Wi-Fi Catcher zapisan tako, da bo Wi-Fi Catcher iskal za katerokoli razpoložljivo omrežje in bo Wi-Fi Catcher nastavljan na omogočen. Aplikacija QuickSet mora biti uporabljena za konfiguriranje in ogledovanje napredne možnosti Wi-Fi Catcher-ja.  Tovarniška privzeta nastavitvev je <b>Enabled</b> (Omogočen).
stikalo za brezžično povezavo	Uporabite pritrdilno polje za določanje, katere brezžične naprave bodo krmiljene s stikalom za brezžično povezavo. Razpoložljive možnosti so <b>WWAN, WLAN, in Bluetooth®</b> .
Brezžične naprave	Uporabite pritrdilna polja za omogočanje/onemogočanje različne naprave. Možnosti na voljo so <b>Notranji WWAN, Notranji WLAN, in Notranji Bluetooth</b> .
Vzdrževanje	
Možnost	Opis
Oznaka za storitve:	To polje prikazuje oznako za storitve vašega sistema. Če zaradi kakšnega vzroka oznaka za storitve ni že nastavljena, morate uporabiti to polje za nastavitve tega.  Če oznaka za storitve ni nastavljena za sistem, bo računalnik samodejno prikazal to zaslon, ko bo uporabnik vnesel BIOS. Vi boste pozivani, da vnesite oznako za storitve.
Asset Tag (Oznaka sredstva)	To polje dovoljuje vam, da ustvarite oznako sredstva. Polje lahko posodobite samo, če oznaka sredstva ni že nastavljena.

Sistemski Logi	
Možnost	Opis
Dogodki BIOS-a	To polje vam omogoča ogledanje in čiščenje dogodkov BIOS POST-a. To vključuje datum in čas dogodka, kakor tudi kodo LED-a.
Dogodki DellDiag-a	To polje dovoljuje, da ogledate diagnostične rezultate od DellDiags in PSA. To vključuje čas in datum, diagnostiko in različico, ki je bila uporabljena ter kodo rezultatov.
Termalni dogodki	To polje vam omogoča ogledanje in čiščenje termalnih dogodkov. Ta vključuje datum in čas, kakor tudi ime dogodka.
Dogodki napajanja	To polje vam omogoča ogledanje in čiščenje dogodke napajanja. To vključuje datum in čas dogodka, kakor tudi stanje napajanja in vzroki.

[Nazaj na vsebino](#)






[Nazaj na vsebino](#)

## Diagnostika

Priročnik za servisiranje Dell™ Latitude™ E5400 Discrete

- [Lučke stanja za napravo](#)
- [Luči stanja akumulatorja](#)
- [Napolnjenost in ustreznost stanja akumulatorja](#)
- [Lučke stanja za tipkovnico](#)
- [Kode lučk za napake](#)

### Lučke stanja za napravo

-  Zasveti, ko vklopite računalnik, in utripa, ko je računalnik v načinu upravljanja porabe.
-  Zasveti, ko računalnik bere ali zapisuje podatke.
-  Sveti ali utripa in s tem opozarja na stanje polnjenja akumulatorja.
-  Zasveti, ko vklopite brezžično omrežje.
-  Zasveti, ko omogočite kartico z brezžično tehnologijo Bluetooth®. Če želite izklopiti samo funkcijo brezžične tehnologije Bluetooth, z desno miškino tipko kliknite ikono v sistemskem pladnju in izberite **Disable Bluetooth Radio** (izključi radio Bluetooth).

### Luči stanja akumulatorja

Če je računalnik priključen v električno vtičnico, lučka akumulatorja deluje na te načine:

- 1 **Oranžnорjava in modra lučka izmenično utripata** — Nепreverjen ali nepodprt napajalnik, ki ni Dell-ov, je priključen v računalnik.
- 1 **Izmenično oranžnорjava lučka utripa, modra lučka pa sveti** — Začasna napaka na akumulatorju, napajalnik je priključen.
- 1 **Oranžnорjava lučka neprestano utripa** — Usodna okvara na akumulatorju, napajalnik je priključen.
- 1 **Luč ugasnjen** — Akumulator je napolnjen, napajalnik je priključen.
- 1 **Modra lučka sveti** — Akumulator je v načinu polnjenja, napajalnik je priključen.




### Napolnjenost in ustreznost stanja akumulatorja

Za pregled stanja akumulatorja pritisnite in sprostite gumb stanja na merilniku polnjenja, da se prižgejo lučke stanja polnjenja akumulatorja. Vsaka lučka je približno 20 odstotkov celotne zmogljivosti akumulatorja. Če na primer svetijo štiri lučke, je akumulator napolnjen za 80 odstotkov. Če ne zasveti nobena lučka, je akumulator prazen.

Za pregled ustreznosti stanja akumulatorja z merilnikom polnjenja pritisnite gumb stanja na merilniku polnjenja in ga zadržite vsaj 3 sekunde. Če ne zasveti nobena lučka, je akumulator v dobrem stanju in z več kot 80 odstotki preostale energije prvotnega polnjenja. Vsaka lučka predstavlja postopno zmanjševanje. Če zasveti pet lučk, je na voljo manj kot 60 odstotkov energije akumulatorja, zato vam priporočamo, da akumulator zamenjate.


### Lučke stanja za tipkovnico



Zelene lučke, nameščene nad tipkovnico naznanijo naslednje:

-  Zasveti, ko je vklopljena numerična številčnica.
-  Zasveti, ko vklopite funkcijo «Caps Lock».
-  Zasveti, ko vklopite funkcijo «Scroll Lock».

### Kode lučk za napake

Naslednja tabela prikazuje možne kode lučk (LED), ki so lahko prikazane v okoliščinah, ko ni bil izveden samopreizkus ob vklopu (POST).

Videz	Opis	Naslednji korak
 SVETI - UTRIPA - UTRIPA	SODIMM-i niso nameščeni	<ol style="list-style-type: none"><li>1. Namestite podprte pomnilniške module.</li><li>2. Če je pomnilnik že nameščen, v vsako režo znova vstavite module vsakega posebej.</li><li>3. Preizkusite znan dober pomnilnik iz drugega računalnika ali pa ga zamenjajte.</li><li>4. Zamenjajte sistemsko ploščo.</li></ol>
UTRIPA – SVETI – SVETI		

	Napaka na sistemski plošči	<ol style="list-style-type: none"> <li>1. Znova vstavite procesor.</li> <li>2. Zamenjajte sistemsko ploščo.</li> <li>3. Zamenjajte procesor.</li> </ol>
<p style="text-align: center;">UTRIPA – SVETI – UTRIPA</p> 	Napaka na zaslonu LCD	<ol style="list-style-type: none"> <li>1. Znova vstavite kabel za LCD.</li> <li>2. Zamenjajte zaslon LCD.</li> <li>3. Zamenjajte grafično kartico/sistemsko ploščo.</li> </ol>
<p style="text-align: center;">NE SVETI – UTRIPA – NE SVETI</p> 	Napaka pri združljivosti pomnilnika	<ol style="list-style-type: none"> <li>1. Namestite združljive pomnilniške module.</li> <li>2. Če sta nameščena dva modula, odstranite enega in ga preizkusite. Vstavite drug modul v isto režo in ga preizkusite. Oba modula vstavite v drugo režo.</li> <li>3. Zamenjajte pomnilnik.</li> <li>4. Zamenjajte sistemsko ploščo.</li> </ol>
<p style="text-align: center;">SVETI – UTRIPA – SVETI</p> 	Pomnilnik je zaznan, vendar so na njem napake	<ol style="list-style-type: none"> <li>1. Znova vstavite pomnilnik.</li> <li>2. Če sta nameščena dva modula, odstranite enega in ga preizkusite. Vstavite drug modul v isto režo in ga preizkusite. Oba modula vstavite v drugo režo.</li> <li>3. Zamenjajte pomnilnik.</li> <li>4. Zamenjajte sistemsko ploščo.</li> </ol>
<p style="text-align: center;">NE SVETI – UTRIPA – UTRIPA</p> 	Napaka na modemu	<ol style="list-style-type: none"> <li>1. Znova vstavite modem.</li> <li>2. Zamenjajte modem.</li> <li>3. Zamenjajte sistemsko ploščo.</li> </ol>
<p style="text-align: center;">UTRIPA – UTRIPA – UTRIPA</p> 	Napaka na sistemski plošči	<ol style="list-style-type: none"> <li>1. Zamenjajte sistemsko ploščo.</li> </ol>
<p style="text-align: center;">UTRIPA – UTRIPA – NE SVETI</p> 	Možnost napake ROM-a	<ol style="list-style-type: none"> <li>1. Znova vstavite napravo.</li> <li>2. Zamenjajte napravo.</li> <li>3. Zamenjajte sistemsko ploščo.</li> </ol>
<p style="text-align: center;">NE SVETI – SVETI – NE SVETI</p> 	Napaka v napravi za shranjevanje	<ol style="list-style-type: none"> <li>1. Znova vstavite trdi disk in optični pogon.</li> <li>2. Preizkusite računalnik najprej samo s trdim diskom in nato samo z optičnim pogonom.</li> <li>3. Zamenjajte napravo, ki povzroča težave.</li> <li>4. Zamenjajte sistemsko ploščo.</li> </ol>
<p style="text-align: center;">UTRIPA - UTRIPA - SVETI</p> 	Napaka na video kartici	<ol style="list-style-type: none"> <li>1. Zamenjajte sistemsko ploščo.</li> </ol>

[Nazaj na vsebino](#)



[Nazaj na vsebino](#)

## Dodajanje in zamenjava delov

Priročnik za servisiranje Dell™ Latitude™ E5400 Discrete

- [Akumulator](#)
- [Gumbna baterija](#)
- [Sklop trdega diska](#)
- [Kartica WLAN](#)
- [Kartica WWAN](#)
- [Procesor](#)
- [Tipkovnica](#)
- [Sklop zaslona](#)
- [Zaslonski pretvornik](#)
- [Okrov zaslona](#)
- [Naslon za dlani](#)
- [Plošča V/I](#)
- [Pokrov za dostop](#)
- [Trdi disk](#)
- [Pomnilnik](#)
- [Modem](#)
- [Toplotni odvod](#)
- [Pokrov tečaja](#)
- [Optični pogon](#)
- [Okvir zaslona](#)
- [Kamera zaslona](#)
- [Kabel zaslona](#)
- [Sistemska plošča](#)

---

[Nazaj na vsebino](#)

[Nazaj na vsebino](#)

## Tehnični podatki

Priročnik za servisiranje Dell™ Latitude™ E5400 Discrete

- [Procesor](#)
- [3-v-1 čitalnik pomnilniške kartice](#)
- [Pomnilnik](#)
- [Komunikacija](#)
- [Avdio](#)
- [Tipkovnica](#)
- [Akumulator](#)
- [Mere](#)
- [Informacije o sistemu](#)
- [Vrata in priključki](#)
- [Video](#)
- [Zaslon](#)
- [Sledilna ploščica](#)
- [AC pretvornik](#)
- [Okolje](#)

 **OPOMBA:** Ponudbe se lahko razlikujejo glede na regijo. Za več informacij v zvezi s konfiguracijo računalnika kliknite **Start**  (all **Start** v sistemu Windows® XP) → **Pomoč in podpora** in izberite možnost za ogled informacij o računalniku.

Procesor	
Vrsta procesorja	Procesorji Intel® Core™ 2 Duo procesor Intel Celeron® (Podnožje P)
Hitrost vodila	maksimalno, 1066 MHz za Intel Core 2 Duo
L1 cache	32 KB
Predpomnilnik L2	1 MB

Informacije o sistemu	
Sistemski nabor vezij	Mobilni Intel GE45 Express nabor vezij
Širina podatkovnega vodila	64 bitov
Širina vodila DRAM	Dvokanalna (2) 64-bitna vodila
Širina naslovnega vodila procesorja	32 bitov
Flash EPROM	16 MB
Vodilo PCI	32 bitov

3-v-1 čitalnik pomnilniške kartice	
Kontrolnik Cardbus-a	Ricoh R5C847
priključek	3-v-1 priključek combo kartice
Podprte kartice	SecureDigital (SD), SDIO, Multimedijska-kartca (MMC)

Pomnilnik	
Priključki pomnilniških modulov	dve reži DIMM
Kapacitete pomnilniških modulov	512 MB, 1, 2, 3, ali 4 GB zmožen
Vrsta pomnilnika	DDR II 667 MHz in 800 MHz SDRAM
Najmanjša velikost pomnilnika	512 MB
Največja velikost pomnilnika	8 GB

Vrata in priključki	
Kartica PC	konektor kartice tipa I/II PC
Avdio	priključek za mikrofona in priključek za stereo slušalke/zvočnike
IEEE 1394	priključek 4-pin
Mini-Card	ena reža za polno mini-kartico (full Mini-Card) in ena za pol mini-kartico (half Mini-Card)
Modem	odborna možnost RJ-11 konektor
Omrežni vmesnik	priključek RJ-45
Video	S-video (podpira S/PDIF vmesnik), VGA

USB	Štiri USB konektorji
združevanje E-družine	144-pinski priključek za združitev

Komunikacija	
Modem	notranji (dodatna možnost)
Omrežni vmesnik	Ethernet LAN 10/100/1000 na sistemski plošči
Brezžično	WLAN in WPAN Mini-kartice
Mobilna širokopasovna povezava	Mini-kartica
GPS	podprto s mini-kartico (Mini-Card) za mobilno širokopasovno povezavo

Video	
Vrsta grafične kartice	Intel integrirana UMA grafika
Video krmilnik	NVIDIA NB9M
Grafični pomnilnik	do 512 MB (256 MB onboard, do 256 MB daje v skupno rabo sistemski pomnilnik)
LCD vmesnik	LVDS
TV podpora	priključek za S-video (S/PDIF)

Zvok	
Vrsta zvočne kartice	zvok visoke ločljivosti
Zvočni krmilnik	IDT® 92HD71B
Pretvorba zvoka v stereo	24-bitna (digitalni stereo v analogno) 24-bitna (analogni stereo v digitalno)
Vmesniki:	
Notranji	zvok visoke ločljivosti
Zunanji	priključek za mikrofona, mini stereo priključek za slušalke/zvočnike
Zvočniki	dva 4-ohmska zvočnika
Vgrajeni ojačevalci za zvočnike	1 vat na kanal, 4 ohmi
Vgrajeni mikrofoni	enojni analogni mikrofoni
Nadzor glasnosti	gumbi za nastavitve glasnosti in programski meniji

Zaslon	
Vrsta (aktivna matrika TFT)	zaslon na dotik WSVGA ali WSGA
Mere	VESA standard na vseh modelih
Delovni kot	0° (zaprto) do 160°
Vidna kota:	
WXGA vodoravna	40/40°
WXGA vertikalna	15/30°
WXGA+ vodoravna	40/40°
WXGA+ vertikalna	15/30°
Naklon pike:	
WXGA	0,2373
WXGA+	0,2109

Tipkovnica	
Število tipk	83 (vse države razen Danska, Združeno kraljestvo, Brazil, in Japonska); 84 (Danska in Združeno kraljestvo); 85 (Brazil); 87 (Japonska)
Razporeditev	QWERTY/AZERTY/Kanji
Velikost	normalna (razdalja od sredine tipke do naslednje: 19 mm)

Sledilna ploščica	
Ločljivost položaja X/Y (način grafične tabele)	240 znakov/palec
Velikost:	
Širina	65,7 mm
Višina	38,2 mm

Akumulator	
Vrsta	4, 6, ali 9-celični «smart» litij-ionski (6-celični je tovarniško)
Mere:	
Globina	
4- ali 6-celični litij-ionski akumulator	54 mm (1,12 palca)
9-celični litij-ionski akumulator	76 mm (1,99 palca)
Višina	
4- ali 6-celični litij-ionski akumulator	19,8 mm (0,77 palca)
9-celični litij-ionski akumulator	21,1 mm (0,83 palca)
Širina	
4- ali 6-celični litij-ionski akumulator	206 mm (7,11 palca)
9-celični litij-ionski akumulator	224 mm (7,81 palca)
Teža	
4- ali 6-celični litij-ionski akumulator	326 g
9-celični litij-ionski akumulator	487 g
Napetost	
4-celični litij-ionski akumulator	14,8 V DC
6- ali 9-celični litij-ionski akumulator	11,1 VDC
Čas polnjenja (približno)	
Dell™ ExpressCharge™ način	2 ure do polne polnitve
Način normalnega polnjenja	4 ure do polne polnitve
čas delovanja	čas delovanja akumulatorja je odvisen od pogojev delovanja in se lahko znatno zmanjša pri intenzivni uporabi.
Omejitev ponovnega polnjenja	300 ciklovov praznjenja/polnjenja
Razpon temperature	
Med delovanjem	od 0° do 35 °C (od 32° do 95 °F)
Shranjevanje	od -40° do 65 °C (od -40° do 149 °F)
Gumbna baterija	4-let življenja

AC pretvornik	
Vrsta	65 W avto-zračni pretvornik (dodatna možnost) 90 W E-serije
Vhodna napetost	100-240 V AC
Vhodni tok (največji)	1,5 A
Vhodna frekvenca	50-60 Hz
Izhodni tok	
65 W	3,34 A (najvišji pri štiri sekundnem impulzu) 4,62 A (neprekinjen)
90 W	5,62 A (najvišji pri štiri sekundnem impulzu) 4,62 A (neprekinjen)
Izhodna moč	65 W ali 90 W
Nazivna izhodna napetost	19,5 V DC
Mere	
65 W	
Višina	16 mm (0,63 palca)
Širina	66 mm (2,6 palca)
Globina	127 mm (5,0 palca)
Teža (s kabli)	0,29 kg (0,64 lb)
90 W	

Višina	16 mm (0,63 palca)
Širina	70 mm (2,76 palca)
Globina	147 mm (5,8 palca)
Teža (s kabli)	0,345 kg (0,76 lb)
Razpon temperature	
Med delovanjem	od 0° do 40 °C (od 32° do 104 °F)
Shranjevanje	od -40° do 70 °C (od -40° do 158 °F)

<b>Mere</b>	
Višina	338 mm (13,31 palca)
Širina	240 mm (9,45 palca)
Globina	37,0 mm (1,46 palca)
Teža	2,54 kg (5,6 lb) 6-celični akumulator, in DVD

<b>Okolje</b>	
Razpon temperature:	
Med delovanjem	od 0° do 35 °C (od 32° do 95 °F)
Shranjevanje	od -40° do 65 °C (od -40° do 149 °F)
Relativna vlažnost (najvišja):	
Med delovanjem	od 10% do 90% (brez kondenzacije)
Shranjevanje	od 5% do 95% (brez kondenzacije)
Najvišja raven tresljajev (z uporabo naključnega spektra tresljajev, ki posnema uporabniško okolje):	
Med delovanjem	0,66 GRMS
Shranjevanje	1,3 GRMS
Največja sila udarca (izmerjeno pri izklopjenem trdem disku in polsinusnem impulzu 2 ms):	
Med delovanjem	140 G
Shranjevanje	163 G
Višina	
Med delovanjem	-15,2 do 3048 m (-50 do 10.000 ft)
Shranjevanje	-15,2 do 10.668 m (-50 do 35.000 ft)
Raven onesnaženosti zraka	G2 ali manj, kot določa ANSI/ISA-S71.04-1985

[Nazaj na vsebino](#)

[Nazaj na vsebino](#)

## Akumulator

Priročnik za servisiranje Dell™ Latitude™ E5400 Discrete

**⚠ OPOZORILO:** Preden začnete z delom v notranjosti računalnika, si preberite varnostne informacije, ki so priložene računalniku. Dodatne informacije o varnem delu poiščite na domači strani za skladnost s predpisi na naslovu [www.dell.com/regulatory\\_compliance](http://www.dell.com/regulatory_compliance).

---

### Odstranitev baterije



**🔧 OPOMBA:** Za ogled spodnjih slik morate morda namestiti Adobe Flash Player, ki ga lahko prenesete s spletnega mesta **Adobe.com**.

1. Sledite navodilom v razdelku [Pred posegom v notranjost računalnika](#).
2. Zapah za sprostitev akumulatorja premaknite v odklenjen položaj.
3. Odstranite akumulator iz računalnika.



[Nazaj na vsebino](#)

[Nazaj na vsebino](#)

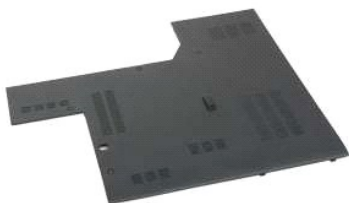
## Pokrov za dostop

Priročnik za servisiranje Dell™ Latitude™ E5400 Discrete

**⚠ OPOZORILO:** Preden začnete z delom v notranjosti računalnika, si preberite varnostne informacije, ki so priložene računalniku. Dodatne informacije o varnem delu poiščite na domači strani za skladnost s predpisi na naslovu [www.dell.com/regulatory\\_compliance](http://www.dell.com/regulatory_compliance).

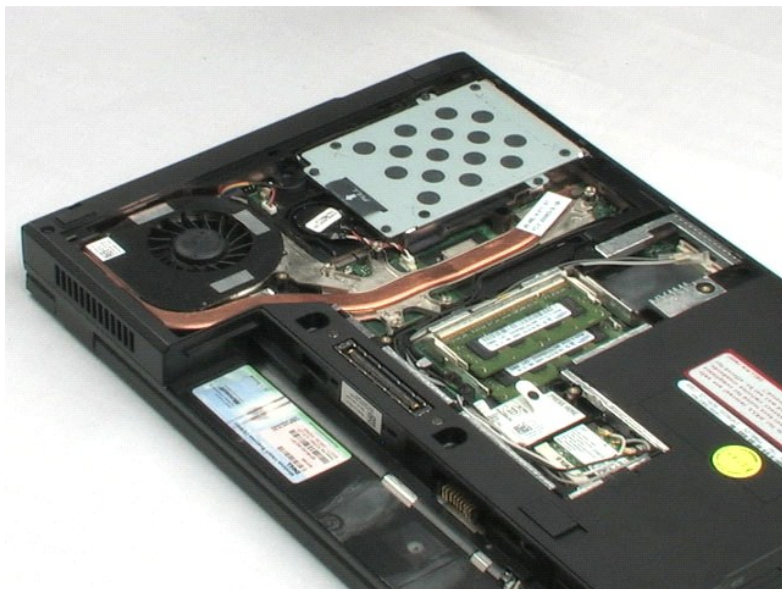
---

### Odstranjevanje pokrova za dostop



**🔧 OPOMBA:** Za ogled spodnjih slik morate morda namestiti Adobe Flash Player, ki ga lahko prenesete s spletnega mesta [Adobe.com](http://Adobe.com).

1. Sledite navodilom v razdelku [Pred posegom v notranjost računalnika](#).
2. Odstranite [akumulator](#) iz računalnika.
3. Odvijte štiri zaskočne vijake, s katerimi je pokrov za dostop pritrjen na računalnik.
  
4. Odstranite pokrov za dostop iz računalnika.



[Nazaj na vsebino](#)

[Nazaj na vsebino](#)

## Gumbna baterija

Priročnik za servisiranje Dell™ Latitude™ E5400 Discrete

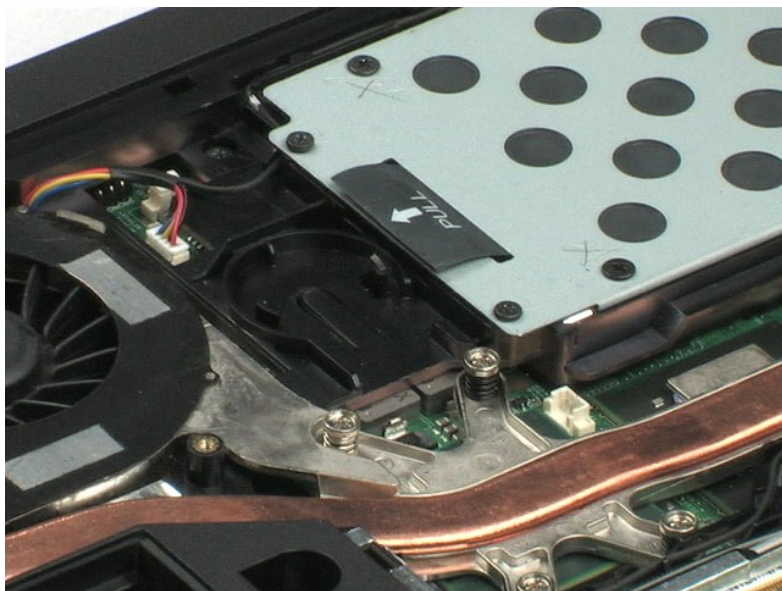
**⚠ OPOZORILO:** Preden začnete z delom v notranjosti računalnika, si preberite varnostne informacije, ki so priložene računalniku. Dodatne informacije o varnem delu poiščite na domači strani za skladnost s predpisi na naslovu [www.dell.com/regulatory\\_compliance](http://www.dell.com/regulatory_compliance).

### Odstranjevanje gumbaste baterije



**📄 OPOMBA:** Za ogled spodnjih slik morate morda namestiti Adobe Flash Player, ki ga lahko prenesete s spletnega mesta [Adobe.com](http://Adobe.com).

1. Sledite navodilom v razdelku [Pred posegom v notranjost računalnika](#).
2. Odstranite [akumulator](#) iz računalnika.
3. Odstranite [pokrov za dostop](#) iz računalnika.
4. Odklopite kabel gumbaste baterije s sistemske plošče.
  
5. Sprostite gumbasto baterijo s odpiranjem zaponk za pritrditev.



[Nazaj na vsebino](#)



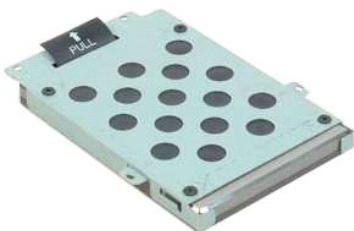
[Nazaj na vsebino](#)

## Trdi disk

Priročnik za servisiranje Dell™ Latitude™ E5400 Discrete

**⚠ OPOZORILO:** Preden začnete z delom v notranjosti računalnika, si preberite varnostne informacije, ki so priložene računalniku. Dodatne informacije o varnem delu poiščite na domači strani za skladnost s predpisi na naslovu [www.dell.com/regulatory\\_compliance](http://www.dell.com/regulatory_compliance).

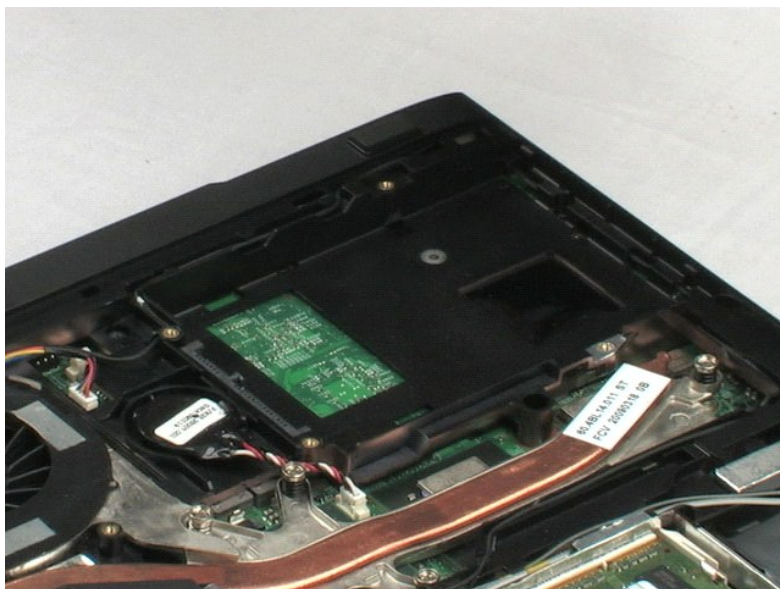
### Odstranjevanje trdega diska



**🔧 OPOMBA:** Za ogled spodnjih slik morate morda namestiti Adobe Flash Player, ki ga lahko prenesete s spletnega mesta [Adobe.com](http://Adobe.com).

1. Sledite navodilom v razdelku [Pred posegom v notranjost računalnika](#).
2. Odstranite [akumulator](#) iz računalnika.
3. Odstranite [pokrov za dostop](#) iz računalnika.
4. Odstranite štiri vijake, s katerimi je trdi disk pritrjen na računalnik.

5. S porabo pritrdilne zanke vzamite trdi disk iz računalnika.



[Nazaj na vsebino](#)

[Nazaj na vsebino](#)

## Pomnilnik

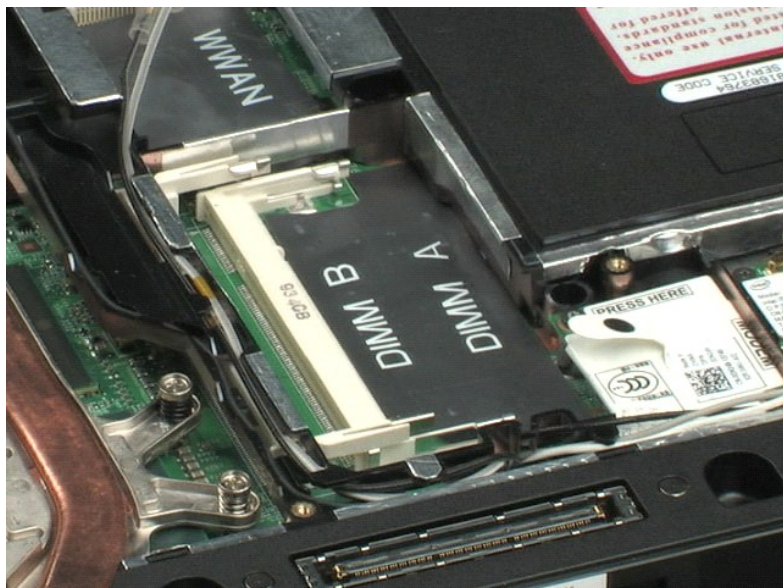
Priročnik za servisiranje Dell™ Latitude™ E5400 Discrete

**⚠ OPOZORILO:** Preden začnete z delom v notranjosti računalnika, si preberite varnostne informacije, ki so priložene računalniku. Dodatne informacije o varnem delu poiščite na domači strani za skladnost s predpisi na naslovu [www.dell.com/regulatory\\_compliance](http://www.dell.com/regulatory_compliance).

### Odstranjevanje pomnilniških modulov

**🔧 OPOMBA:** Za ogled spodnjih slik morate morda namestiti Adobe Flash Player, ki ga lahko prenesete s spletnega mesta [Adobe.com](http://Adobe.com).

1. Sledite navodilom v razdelku [Pred posegom v notranjost računalnika](#).
2. Odstranite [akumulator](#) iz računalnika.
3. Odstranite [pokrov za dostop](#) iz računalnika.
4. Previdno odprite zaponke za pritrditev prvega pomnilniškega modula.
  
5. Odstranite prvi pomnilniški modul iz računalnika.
  
6. Previdno odprite zaponke za pritrditev drugega pomnilniškega modula.
  
7. Odstranite drugi pomnilniški modul iz računalnika.



[Nazaj na vsebino](#)

[Nazaj na vsebino](#)

## Kartica za brezžično lokalno omrežje (WLAN)

Priročnik za servisiranje Dell™ Latitude™ E5400 Discrete

**⚠ OPOZORILO:** Preden začnete z delom v notranjosti računalnika, si preberite varnostne informacije, ki so priložene računalniku. Dodatne informacije o varnem delu poiščite na domači strani za skladnost s predpisi na naslovu [www.dell.com/regulatory\\_compliance](http://www.dell.com/regulatory_compliance).

### Odstranjevanje kartice WLAN

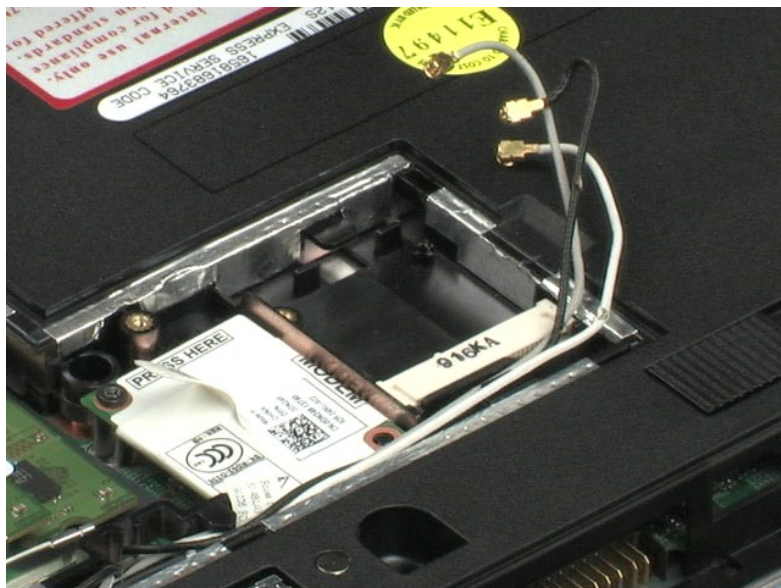


**🔍 OPOMBA:** Za ogled spodnjih slik morate morda namestiti Adobe Flash Player, ki ga lahko prenesete s spletnega mesta **Adobe.com**.

1. Sledite navodilom v razdelku [Pred posegom v notranjost računalnika](#).
2. Odstranite [akumulator](#) iz računalnika.
3. Odstranite [pokrov za dostop](#) iz računalnika.
4. Izključite antenska kablja iz kartice WLAN.

5. Odstranite vijak, s katerim je kartica WLAN pritrjena na računalnik.

6. Iz računalnika odstranite kartico WLAN.



[Nazaj na vsebino](#)

[Nazaj na vsebino](#)

## Modem

Priročnik za servisiranje Dell™ Latitude™ E5400 Discrete

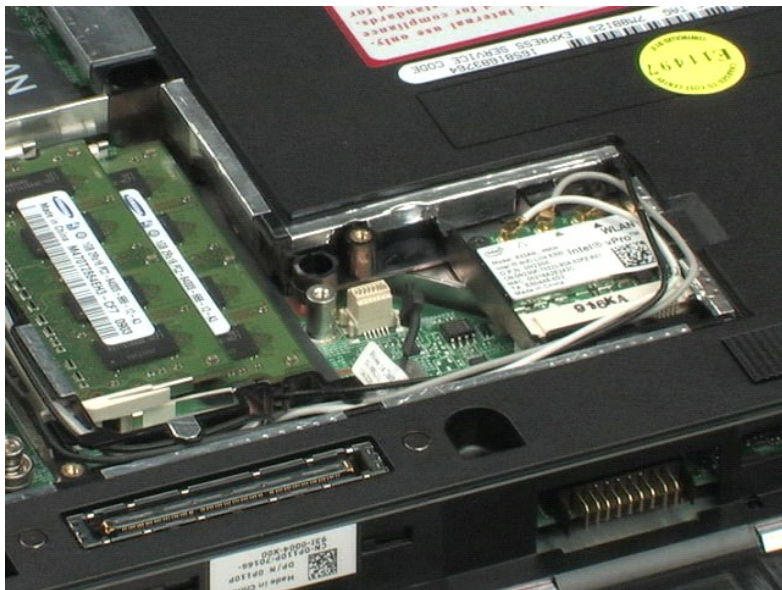
**⚠ OPOZORILO:** Preden začnete z delom v notranjosti računalnika, si preberite varnostne informacije, ki so priložene računalniku. Dodatne informacije o varnem delu poiščite na domači strani za skladnost s predpisi na naslovu [www.dell.com/regulatory\\_compliance](http://www.dell.com/regulatory_compliance).

### Odstranjevanje modema



**OPOMBA:** Za ogled spodnjih slik morate morda namestiti Adobe Flash Player, ki ga lahko prenesete s spletnega mesta [Adobe.com](http://Adobe.com).

1. Sledite navodilom v razdelku [Pred posegom v notranjost računalnika](#).
2. Odstranite [akumulator](#) iz računalnika.
3. Odstranite [pokrov za dostop](#) iz računalnika.
4. Odklopite podatkovni kabel modema iz modema.
5. S pomočjo pritrdilne zanke na modemu, odklopite modem od sistemske plošče.
6. Odstranite modem iz računalnika.



[Nazaj na vsebino](#)

[Nazaj na vsebino](#)

## Kartica za brezžično prostrano omrežje (WWAN)

Priročnik za servisiranje Dell™ Latitude™ E5400 Discrete

**⚠ OPOZORILO:** Preden začnete z delom v notranjosti računalnika, si preberite varnostne informacije, ki so priložene računalniku. Dodatne informacije o varnem delu poiščite na domači strani za skladnost s predpisi na naslovu [www.dell.com/regulatory\\_compliance](http://www.dell.com/regulatory_compliance).

### Odstranjevanje kartice WWAN



**📺 OPOMBA:** Za ogled spodnjih slik morate morda namestiti Adobe Flash Player, ki ga lahko prenesete s spletnega mesta [Adobe.com](http://Adobe.com).

1. Sledite navodilom v razdelku [Pred posegom v notranjost računalnika](#).
2. Odstranite [akumulator](#) iz računalnika.
3. Odstranite [pokrov za dostop](#) iz računalnika.
4. Izključite antenska kabela iz kartice WWAN.

5. Odstranite vijak, s katerim je kartica WWAN pritrjena na računalnik.

6. Iz računalnika odstranite kartico WWAN.



[Nazaj na vsebino](#)

[Nazaj na vsebino](#)

## Toplotni odvod

Priročnik za servisiranje Dell™ Latitude™ E5400 Discrete

**⚠ OPOZORILO:** Preden začnete z delom v notranjosti računalnika, si preberite varnostne informacije, ki so priložene računalniku. Dodatne informacije o varnem delu poiščite na domači strani za skladnost s predpisi na naslovu [www.dell.com/regulatory\\_compliance](http://www.dell.com/regulatory_compliance).

### Odstranjevanje toplotnega odvoda



**📺 OPOMBA:** Za ogled spodnjih slik morate morda namestiti Adobe Flash Player, ki ga lahko prenesete s spletnega mesta [Adobe.com](http://Adobe.com).

1. Sledite navodilom v razdelku [Pred posegom v notranjost računalnika](#).
2. Odstranite [akumulator](#) iz računalnika.
3. Odstranite [pokrov za dostop](#) iz računalnika.
4. Odklopite kabel ventilatorja s sistemske plošče.
  
5. Odvijte pet zaskočnih vijakov, s katerimi je toplotni odvod pritrjen na računalnik.
  
6. Dvignite toplotni odvod in ga odstranite iz računalnika.



[Nazaj na vsebino](#)

[Nazaj na vsebino](#)

## Procesor

Priročnik za servisiranje Dell™ Latitude™ E5400 Discrete

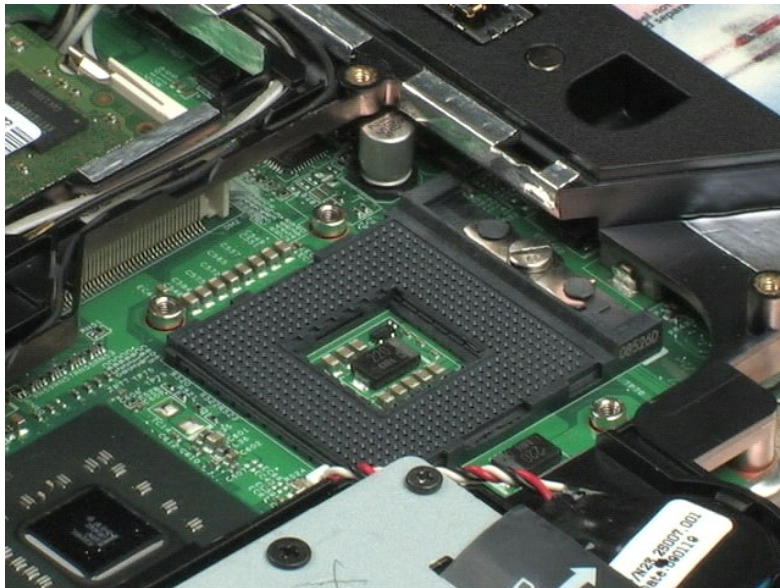
**⚠ OPOZORILO:** Preden začnete z delom v notranjosti računalnika, si preberite varnostne informacije, ki so priložene računalniku. Dodatne informacije o varnem delu poiščite na domači strani za skladnost s predpisi na naslovu [www.dell.com/regulatory\\_compliance](http://www.dell.com/regulatory_compliance).

### Odstranjevanje procesorja



**🔍 OPOMBA:** Za ogled spodnjih slik morate morda namestiti Adobe Flash Player, ki ga lahko prenesete s spletnega mesta [Adobe.com](http://Adobe.com).

1. Sledite navodilom v razdelku [Pred posegom v notranjost računalnika](#).
2. Odstranite [akumulator](#) iz računalnika.
3. Odstranite [pokrov za dostop](#) iz računalnika.
4. Odstranite [hladilnik](#) iz računalnika.
5. S pomočjo plastičnega peresa, zvrтите zapiralni naprek procesorja proti smeri urinih kazalcev.
  
6. Z dviganjem vertikalno gor, odstranite procesor iz računalnika.



[Nazaj na vsebino](#)

[Nazaj na vsebino](#)

## Pokrov tečaja

Priročnik za servisiranje Dell™ Latitude™ E5400 Discrete

**⚠ OPOZORILO:** Preden začnete z delom v notranjosti računalnika, si preberite varnostne informacije, ki so priložene računalniku. Dodatne informacije o varnem delu poiščite na domači strani za skladnost s predpisi na naslovu [www.dell.com/regulatory\\_compliance](http://www.dell.com/regulatory_compliance).

---

### Odstranjevanje pokrova tečaja



**🔍 OPOMBA:** Za ogled spodnjih slik morate morda namestiti Adobe Flash Player, ki ga lahko prenesete s spletnega mesta [Adobe.com](http://Adobe.com).

1. Sledite navodilom v razdelku [Pred posegom v notranjost računalnika](#).
2. Odstranite [akumulator](#) iz računalnika.
3. Na desni atrani računalnika, uporabite plastično pero (ki je vložen v zarezo) za dvigovanje pokrova tečaja.
  
4. Začnite iz desne strani in nadaljujte proti levi s dvigovanjem pokrova tečaja s vašimi prsti in ga odstranite iz računalnika.



[Nazaj na vsebino](#)



[Nazaj na vsebino](#)

## Tipkovnica

Priročnik za servisiranje Dell™ Latitude™ E5400 Discrete

**⚠ OPOZORILO:** Preden začnete z delom v notranjosti računalnika, si preberite varnostne informacije, ki so priložene računalniku. Dodatne informacije o varnem delu poiščite na domači strani za skladnost s predpisi na naslovu [www.dell.com/regulatory\\_compliance](http://www.dell.com/regulatory_compliance).

---

### Odstranjevanje tipkovnice



**🔗 OPOMBA:** Za ogled spodnjih slik morate morda namestiti Adobe Flash Player, ki ga lahko prenesete s spletnega mesta [Adobe.com](http://Adobe.com).

1. Sledite navodilom v razdelku [Pred posegom v notranjost računalnika](#).
2. Odstranite [akumulator](#) iz računalnika.
3. Iz računalnika odstranite [pokrov tečaja](#).
4. Odstranite vijaka, s katerima je tipkovnica pritrjena na računalnik.
  
5. Pazljivo potegnite pritrdilno zanko tipkovnice, da bi sprostili robove tipkovnice od računalnika.
  
6. Potisnite tipkovnico proti zadnji strani računalnika, da bi odklopili tipkovnico od računalnika, nato jo dvignite in odstranite iz računalnika.



[Nazaj na vsebino](#)

[Nazaj na vsebino](#)

## Optični pogon

Priročnik za servisiranje Dell™ Latitude™ E5400 Discrete

**⚠ OPOZORILO:** Preden začnete z delom v notranjosti računalnika, si preberite varnostne informacije, ki so priložene računalniku. Dodatne informacije o varnem delu poiščite na domači strani za skladnost s predpisi na naslovu [www.dell.com/regulatory\\_compliance](http://www.dell.com/regulatory_compliance).

---

### Odstranitev optičnega pogona



**🔍 OPOMBA:** Za ogled spodnjih slik morate morda namestiti Adobe Flash Player, ki ga lahko prenesete s spletnega mesta [Adobe.com](http://Adobe.com).

1. Sledite navodilom v razdelku [Pred posegom v notranjost računalnika](#).
2. Odstranite [akumulator](#) iz računalnika.
3. Odstrnite pritrdilni vijak optičnega pogona od računalnika.
  
4. Vtaknite plastično pero v zarezo pritrdilnega vijaka.
  
5. Z plastično pero še vedno vtaknjeno v zarezo pritrdilnega vijaka, trdno sprostite optični pogon od njegovega konektorja, s potiskanjem pogona okrog eno četrtno coile od ležišča računalniške medije.
  
6. Odstranite optični pogon iz računalnika.



[Nazaj na vsebino](#)

[Nazaj na vsebino](#)

## Sklop zaslona

Priročnik za servisiranje Dell™ Latitude™ E5400 Discrete

**⚠ OPOZORILO:** Preden začnete z delom v notranjosti računalnika, si preberite varnostne informacije, ki so priložene računalniku. Dodatne informacije o varnem delu poiščite na domači strani za skladnost s predpisi na naslovu [www.dell.com/regulatory\\_compliance](http://www.dell.com/regulatory_compliance).

---

### Odstranjevanje sklopa ekrana



**📌 OPOMBA:** Za ogled spodnjih slik morate morda namestiti Adobe Flash Player, ki ga lahko prenesete s spletnega mesta [Adobe.com](http://Adobe.com).

1. Sledite navodilom v razdelku [Pred posegom v notranjost računalnika](#).
2. Odstranite [akumulator](#) iz računalnika.
3. Odstranite [pokrov za dostop](#) iz računalnika.
4. Iz računalnika odstranite [pokrov tečaja](#).
5. Iz računalnika odstranite [tipkovnico](#).
6. Odklopite brezžične antene in jih odstranite iz njihove napeljene poti.
  
7. Odstranite dva vijaka sklopa ekrana na dnu računalnika.
  
8. Računalnik obrnite z zgonjo stranjo navzdol ter vrtite zaslon na popolnem odprtem položaju.
  
9. Odklopite kabel kamere s sistemske plošče.
  
10. Odklopite podatkovni kabel zaslona s sistemske plošče.
  
11. Potegnite brezžično anteno skozi luknje na ohišju, nato odstranite antene iz napeljene poti na obeh straneh računalnika.
  
12. Odstranite štiri vijake, s katerimi je sklop zaslona pritrjen na ohišje računalnika.
  
13. Z dviganjem vertikalno gor, odstranite sklop zaslona računalnika.



[Nazaj na vsebino](#)

[Nazaj na vsebino](#)

## Naslon za dlani

Priročnik za servisiranje Dell™ Latitude™ E5400 Discrete

**⚠ OPOZORILO:** Preden začnete z delom v notranjosti računalnika, si preberite varnostne informacije, ki so priložene računalniku. Dodatne informacije o varnem delu poiščite na domači strani za skladnost s predpisi na naslovu [www.dell.com/regulatory\\_compliance](http://www.dell.com/regulatory_compliance).

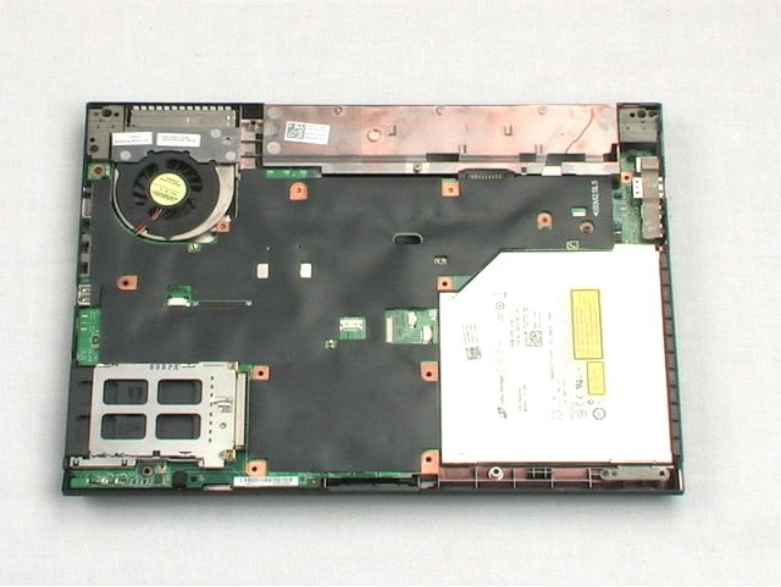
---

### Odstranjevanje naslona za dlani



**🔍 OPOMBA:** Za ogled spodnjih slik morate morda namestiti Adobe Flash Player, ki ga lahko prenesete s spletnega mesta [Adobe.com](http://Adobe.com).

1. Sledite navodilom v razdelku [Pred posegom v notranjost računalnika](#).
2. Odstranite [akumulator](#) iz računalnika.
3. Odstranite [pokrov za dostop](#) iz računalnika.
4. Iz računalnika odstranite [pokrov tečaja](#).
5. Iz računalnika odstranite [tipkovnico](#).
6. Odstranite [sklop zaslona](#) iz računalnika.
7. Računalnik obrnite z zgonjo stranjo navzdol ter odstranite dvanajst vijakov naslona za dlani iz dna računalnika.
  
8. Obrnite računalnik nazaj tako, da bo zgornja stran spet zgoraj in odklopite podatkovni kabel čitalnika prstnih vtisov od sistemske plošče.
  
9. S sistemske plošče odklopite kabel sledilne ploščice.
  
10. Odklopite kabel zvočnika s sistemske plošče.
  
11. Odklopite podatkovni kabel zaslona s sistemske plošče.
  
12. Odstranite tri vijake naslona za dlani, ki so nameščene po zgornjem robu računalnika.
  
13. Odstranite ostale štiti vijake naslona za dlani iz računalnika.
  
14. Na desnem kotu zadnje strani naslona za dlani, začnite pazljivo sprostiti naslona za dlani od spodnje plastike računalnika. Nadaljujte okrog računalnika, dokler ni naslon za dlani popolnoma sproščen.



[Nazaj na vsebino](#)

[Nazaj na vsebino](#)

## Sistemska plošča

Priročnik za servisiranje Dell™ Latitude™ E5400 Discrete

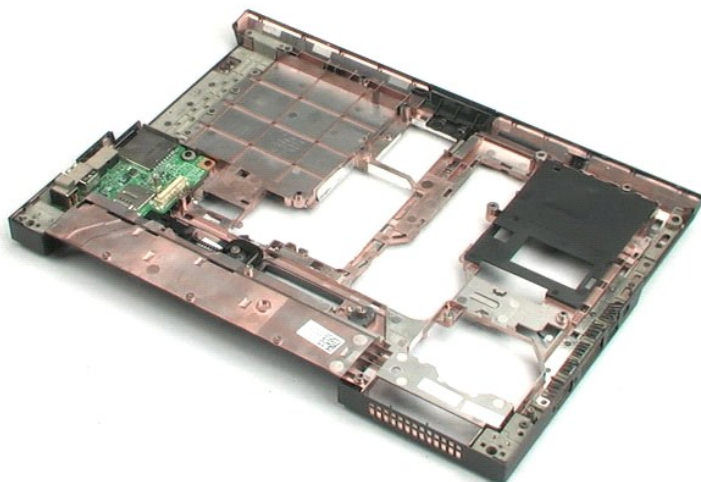
**⚠ OPOZORILO:** Preden začnete z delom v notranjosti računalnika, si preberite varnostne informacije, ki so priložene računalniku. Dodatne informacije o varnem delu poiščite na domači strani za skladnost s predpisi na naslovu [www.dell.com/regulatory\\_compliance](http://www.dell.com/regulatory_compliance).

### Odstranitev sistemske plošče



**🔍 OPOMBA:** Za ogled spodnjih slik morate morda namestiti Adobe Flash Player, ki ga lahko prenesete s spletnega mesta [Adobe.com](http://Adobe.com).

1. Sledite navodilom v razdelku [Pred posegom v notranjost računalnika](#).
2. Odstranite [akumulator](#) iz računalnika.
3. Odstranite [pokrov za dostop](#) iz računalnika.
4. Iz računalnika odstranite [pokrov tečaja](#).
5. Iz računalnika odstranite [tipkovnico](#).
6. Odstranite [sklop zaslona](#) iz računalnika.
7. Odstranite [naslon za dlani](#) iz računalnika.
8. Odklopite podatkovni kabel modema s sistemske plošče.
  
9. Obrnite računalnik tako, da bo desna stran navzgor na delovno površino.
  
10. Odstranite vijaka, s katerima je sistemska plošča pritrjena na ohišje računalnika.
  
11. Dvignite levo stran sistemske plošče, da bi jo odklopili od V/I plošče, nato odstranite sistemske ploščo iz računalnika in jo postavite stran.



[Nazaj na vsebino](#)

[Nazaj na vsebino](#)

## Plošča V/I

Priročnik za servisiranje Dell™ Latitude™ E5400 Discrete

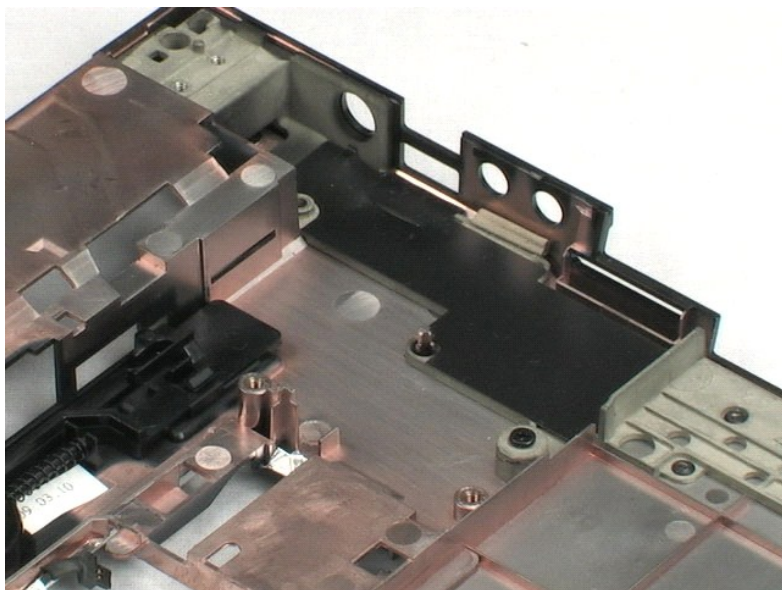
**⚠ OPOZORILO:** Preden začnete z delom v notranjosti računalnika, si preberite varnostne informacije, ki so priložene računalniku. Dodatne informacije o varnem delu poiščite na domači strani za skladnost s predpisi na naslovu [www.dell.com/regulatory\\_compliance](http://www.dell.com/regulatory_compliance).

### Odstranjevanje plošče V/I



**📄 OPOMBA:** Za ogled spodnjih slik morate morda namestiti Adobe Flash Player, ki ga lahko prenesete s spletnega mesta [Adobe.com](http://Adobe.com).

1. Sledite navodilom v razdelku [Pred posegom v notranjost računalnika](#).
  2. Odstranite [akumulator](#) iz računalnika.
  3. Odstranite [pokrov za dostop](#) iz računalnika.
  4. Iz računalnika odstranite [pokrov tečaja](#).
  5. Iz računalnika odstranite [tipkovnico](#).
  6. Odstranite [sklop zaslona](#) iz računalnika.
  7. Odstranite [naslon za dlani](#) iz računalnika.
  8. Odstranite [sistemsko ploščo](#) iz ohišja računalnika.
  9. Odstranite vijak s katerim je V/I vmesnik pritrjen na računalnik.
10. Levi rob V/I plošče dvignite navzgor in odstranite V/I ploščo iz računalnika.



[Nazaj na vsebino](#)



[Nazaj na vsebino](#)

## Okvir zaslona

Priročnik za servisiranje Dell™ Latitude™ E5400 Discrete

**⚠ OPOZORILO:** Preden začnete z delom v notranjosti računalnika, si preberite varnostne informacije, ki so priložene računalniku. Dodatne informacije o varnem delu poiščite na domači strani za skladnost s predpisi na naslovu [www.dell.com/regulatory\\_compliance](http://www.dell.com/regulatory_compliance).

### Odstranjevanje okvirja zaslona



**🔗 OPOMBA:** Za ogled spodnjih slik morate morda namestiti Adobe Flash Player, ki ga lahko prenesete s spletnega mesta [Adobe.com](http://Adobe.com).

1. Sledite navodilom v razdelku [Pred posegom v notranjost računalnika](#).
2. Odstranite [akumulator](#) iz računalnika.
3. Odstranite [pokrov za dostop](#) iz računalnika.
4. Iz računalnika odstranite [pokrov tečaja](#).
5. Iz računalnika odstranite [tipkovnico](#).
6. Odstranite [sklop zaslona](#) iz računalnika.
7. Odstranite [naslon za dlani](#) iz računalnika.
8. Odstranite [sistemsko ploščo](#) iz ohišja računalnika.
9. Previdno vzdignite okvir zaslona s sklopa zaslona s stlačenjem svojih prstov pod enim robom okvira in nadaljevanjem okrog celotnega okvira dokler ga ne osvobodite v celoti.
  
10. Odstranite okvir zaslona iz računalnika.



[Nazaj na vsebino](#)

[Nazaj na vsebino](#)

## Zaslonski pretvornik

Priročnik za servisiranje Dell™ Latitude™ E5400 Discrete

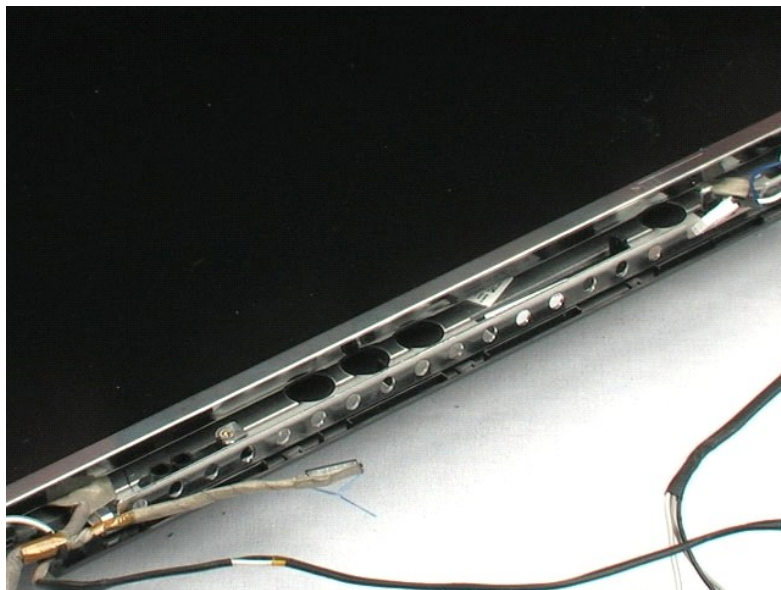
**⚠ OPOZORILO:** Preden začnete z delom v notranjosti računalnika, si preberite varnostne informacije, ki so priložene računalniku. Dodatne informacije o varnem delu poiščite na domači strani za skladnost s predpisi na naslovu [www.dell.com/regulatory\\_compliance](http://www.dell.com/regulatory_compliance).

### Odstranitev zaslonskega pretvornika



**🔧 OPOMBA:** Za ogled spodnjih slik morate morda namestiti Adobe Flash Player, ki ga lahko prenesete s spletnega mesta [Adobe.com](http://Adobe.com).

1. Sledite navodilom v razdelku [Pred posegom v notranjost računalnika](#).
  2. Odstranite [akumulator](#) iz računalnika.
  3. Odstranite [pokrov za dostop](#) iz računalnika.
  4. Iz računalnika odstranite [pokrov tečaja](#).
  5. Iz računalnika odstranite [tipkovnico](#).
  6. Odstranite [sklop zaslona](#) iz računalnika.
  7. Odstranite [okvir zaslona](#) s sklopa zaslona.
  8. Odstranite [sistemsko ploščo](#) iz ohišja računalnika.
  9. Odstranite vijak, s katerim je zaslonski pretvornik pritrjen na sklop zaslona.
- 
10. Obrnite pretvornika zaslona okrog, da bi imeli dostop do konektorja napajalnega kabla.
  11. Odklopite napajalni kabel zaslonskega pretvornika.
  12. Odklopite podatkovni kabel zaslonskega pretvornika.
  13. Odstranite zaslonski pretvornik s sklopa zaslona.



[Nazaj na vsebino](#)



[Nazaj na vsebino](#)

## Kamera

Priročnik za servisiranje Dell™ Latitude™ E5400 Discrete

**⚠ OPOZORILO:** Preden začnete z delom v notranjosti računalnika, si preberite varnostne informacije, ki so priložene računalniku. Dodatne informacije o varnem delu poiščite na domači strani za skladnost s predpisi na naslovu [www.dell.com/regulatory\\_compliance](http://www.dell.com/regulatory_compliance).

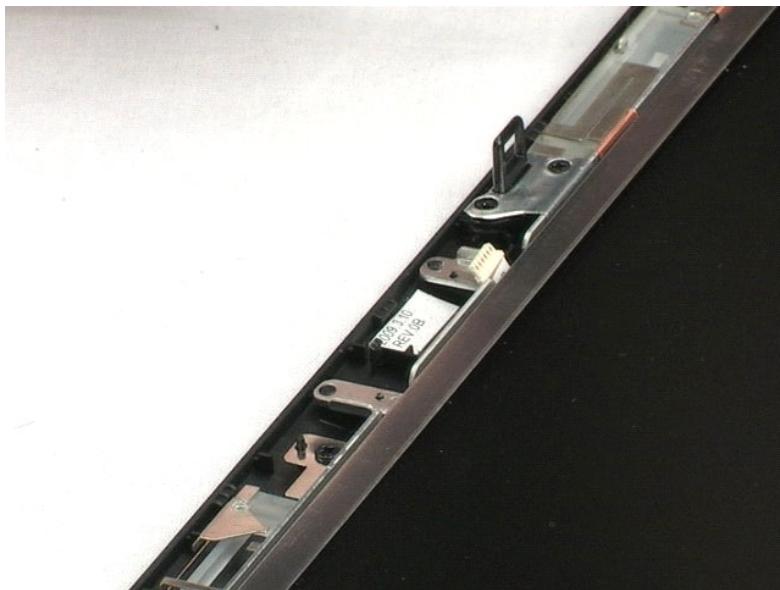
### Odstranitev kamere



**OPOMBA:** Za ogled spodnjih slik morate morda namestiti Adobe Flash Player, ki ga lahko prenesete s spletnega mesta [Adobe.com](http://Adobe.com).

1. Sledite navodilom v razdelku [Pred posegom v notranjost računalnika](#).
2. Odstranite [akumulator](#) iz računalnika.
3. Odstranite [pokrov za dostop](#) iz računalnika.
4. Iz računalnika odstranite [pokrov tečaja](#).
5. Iz računalnika odstranite [tipkovnico](#).
6. Odstranite [sklop zaslona](#) iz računalnika.
7. Odstranite [okvir zaslona](#) s sklopa zaslona.
8. Previdno odprite zaponke za pritrditev kamere in dvignite kamero iz njene vtičnice.

9. Odklopite podatkovni kabel kamere in odstranite kamero od sklopa zaslona.



[Nazaj na vsebino](#)

[Nazaj na vsebino](#)

## Okrov zaslona

Priročnik za servisiranje Dell™ Latitude™ E5400 Discrete

**⚠ OPOZORILO:** Preden začnete z delom v notranjosti računalnika, si preberite varnostne informacije, ki so priložene računalniku. Dodatne informacije o varnem delu poiščite na domači strani za skladnost s predpisi na naslovu [www.dell.com/regulatory\\_compliance](http://www.dell.com/regulatory_compliance).

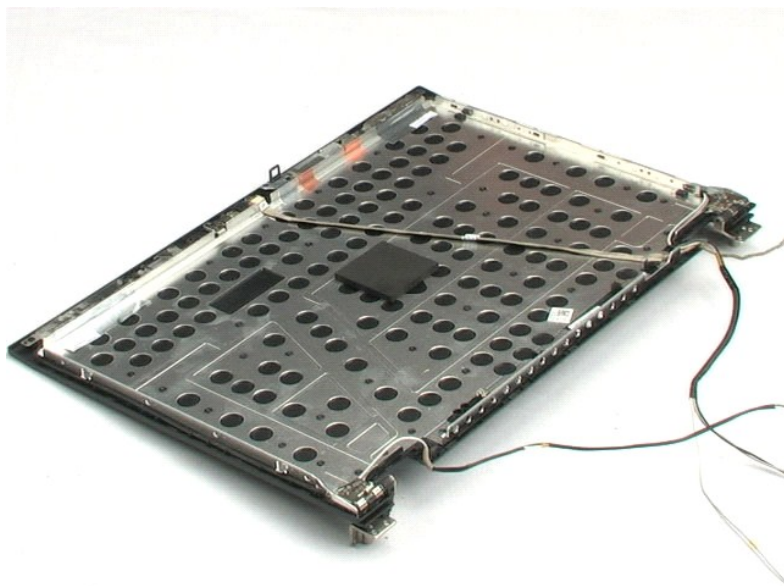
### Odstranitev okrova zaslona



**📌 OPOMBA:** Za ogled spodnjih slik morate morda namestiti Adobe Flash Player, ki ga lahko prenesete s spletnega mesta [Adobe.com](http://Adobe.com).

1. Sledite navodilom v razdelku [Pred posegom v notranjost računalnika](#).
2. Odstranite [akumulator](#) iz računalnika.
3. Odstranite [pokrov za dostop](#) iz računalnika.
4. Iz računalnika odstranite [tipkovnico](#).
5. Odstranite [sklop zaslona](#) iz računalnika.
6. Odstranite [okvir zaslona](#) s sklopa zaslona.
7. Odstranite osem vijakov, s katerimi je okrov zaslona pritrjen na sklop zaslona.

8. Okrov zaslona dvignite in odstranite s sklopa zaslona.



[Nazaj na vsebino](#)

[Nazaj na vsebino](#)

## Kabel zaslona

Priročnik za servisiranje Dell™ Latitude™ E5400 Discrete

**⚠ OPOZORILO:** Preden začnete z delom v notranjosti računalnika, si preberite varnostne informacije, ki so priložene računalniku. Dodatne informacije o varnem delu poiščite na domači strani za skladnost s predpisi na naslovu [www.dell.com/regulatory\\_compliance](http://www.dell.com/regulatory_compliance).

### Odstranjevanje kabla zaslona



**🔍 OPOMBA:** Za ogled spodnjih slik morate morda namestiti Adobe Flash Player, ki ga lahko prenesete s spletnega mesta [Adobe.com](http://Adobe.com).

1. Sledite navodilom v razdelku [Pred posegom v notranjost računalnika](#).
2. Odstranite [akumulator](#) iz računalnika.
3. Odstranite [pokrov za dostop](#) iz računalnika.
4. Iz računalnika odstranite [tipkovnico](#).
5. Odstranite [sklop zaslona](#) iz računalnika.
6. Odstranite [okvir zaslona](#) s sklopa zaslona.
7. Previdno stisnite zapahé za sprostitvev na obeh strani kabla zaslona, nato odstranite podatkovni kabel zaslona iz plošče zaslona.



[Nazaj na vsebino](#)

[Nazaj na vsebino](#)

## Nosilec trdega diska

Priročnik za servisiranje Dell™ Latitude™ E5400 Discrete

**⚠ OPOZORILO:** Preden začnete z delom v notranjosti računalnika, si preberite varnostne informacije, ki so priložene računalniku. Dodatne informacije o varnem delu poiščite na domači strani za skladnost s predpisi na naslovu [www.dell.com/regulatory\\_compliance](http://www.dell.com/regulatory_compliance).

---

### Odstranjevanje nosilca trdega diska



**🔗 OPOMBA:** Za ogled spodnjih slik morate morda namestiti Adobe Flash Player, ki ga lahko prenesete s spletnega mesta [Adobe.com](http://Adobe.com).

1. Sledite navodilom v razdelku [Pred posegom v notranjost računalnika](#).
2. Odstranite [akumulator](#) iz računalnika.
3. Odstranite [pokrov za dostop](#) iz računalnika.
4. Odstranite [trdi disk](#) iz računalnika.
5. Odstranite štiri vijake, s katerimi je trdi disk pritrjen na nosilec trdega diska.
  
6. Odstranite trdi disk iz nosilca trdega diska.



[Nazaj na vsebino](#)



# Poseganje v računalnik

Priročnik za servisiranje Dell™ Latitude™ E5400 Discrete

- [Pred posegom v notranjost računalnika](#)
- [Priporočena orodja](#)
- [Izklop računalnika](#)
- [Po posegu v notranjost računalnika](#)

## Pred posegom v notranjost računalnika

Za preprečitev poškodb računalnika ali sebe upoštevajte naslednja varnostna priporočila. Če ni drugače navedeno, vsi postopki, vključeni v ta dokument predpostavljajo, da veljajo ti pogoji:

- 1 Upoštevajte navodila v poglavju [Poseganje v računalnik](#).
- 1 Prebrali ste varnostna navodila, priložena vašemu računalniku.
- 1 Komponento lahko zamenjate ali namestite z izvršitvijo postopka odstranitve v obratnem vrstnem redu (če ste jo kupili posebej).

**⚠ OPOZORILO:** Preden začnete z delom v notranjosti računalnika, si preberite varnostne informacije, ki so priložene računalniku. Dodatne informacije o varnem delu poiščite na domači strani za skladnost s predpisi na naslovu [www.dell.com/regulatory\\_compliance](http://www.dell.com/regulatory_compliance).

**⚠ POZOR:** Večina popravil lahko opravlja samo certificirani servisni tehnik. Vi morate opravljati samo odpravljanje težave in enostavna popravila, ki so dovoljena po dokumentaciji izdelka, ali po navodilu osebja servisne in podporne službe na spletni strani ali telefonu. Škode zaradi servisiranja, ki ga Dell ni pooblastil, garancija ne pokriva. Preberite in upoštevajte varnostna navodila, ki ste jih dobili z izdelkom.

**⚠ POZOR:** Elektrostatično razelektritev preprečite tako, da se ozemljite z uporabo traku za ozemljitev ali občasno dotaknete nepobarvane kovinske površine, na primer priključka na hrbtni strani računalnika.

**⚠ POZOR:** S komponentami in karticami ravnajte previdno. Ne dotikajte se delov ali stikov na kartici. Kartico prijemajte samo na robovih ali za kovinski nosilec. Komponento, kot je procesor, držite na robovih in ne za nožice.

**⚠ POZOR:** Ko izklapljate kabel, vlecite za priključek ali pritrdilno zanko in ne samo za kabel. Nekateri kabli imajo priključek z zaklopnimi jezički; če izklapljate tak kabel, pritisnite na zaklopni jeziček, preden izklopite kabel. Ko izvlečete priključek, poskrbite, da bo poravnana, da se njegovi stiki ne poškodujejo ali ne zvijejo. Tudi pred priključitvijo kabla preverite, ali sta oba priključka pravilno obrnjena in poravnana.

**🖨 OPOMBA:** Barva vašega računalnika in nekaterih komponent se lahko razlikuje od prikazane v tem dokumentu.

Za preprečitev poškodbe računalnika pred poseganjem v njegovo notranjost izvedite naslednje korake.

1. Za preprečitev nastanka prask na ohišju mora biti delovna površina ravna in čista.
2. Ugasnite računalnik (glejte [Izklop računalnika](#)).
3. Če je računalnik priključen v priključno napravo (priključen), kot je medijska baza ali ploščati akumulator (dodatna oprema), ga odklopite.

**⚠ POZOR:** Za izklapljanje omrežnega kabla najprej odklopite kabel iz računalnika in nato iz omrežne naprave.

4. Iz računalnika odklopite vse omrežne kable.
5. Odklopite računalnik in vse priključene naprave iz električnih vtičnic.
6. Zaprite zaslon in računalnik obrnite z zgornjo stranjo navzdol ter ga postavite na ravno površino.

**⚠ POZOR:** V izogib poškodbe systemske plošče, morate pred servisiranjem računalnika odstraniti glavni akumulator.

7. Odstranite glavni akumulator (glejte razdelek [Odstranjevanje akumulatorja](#)).
8. Obrnite računalnik tako, da bo zgornja stran spet zgoraj.
9. Odprite zaslon.
10. Pritisnite gumb za vklop, da ozemljite systemsko ploščo.

**⚠ POZOR:** Preden odprete zaslon, vedno izklopite računalnik iz električne vtičnice, da preprečite možnost električnega udara.

**⚠ POZOR:** Preden se dotaknete česarkoli znotraj računalnika, se razelektrite tako, da se dotaknete nebarvane kovinske površine, kot je kovina na zadnji strani računalnika. Med delom se občasno dotaknite nepobarvane kovinske površine, da sprostite statično elektriko, ki lahko poškoduje notranje komponente.

11. Iz ustreznih rež odstranite pomnilniške kartice ExpressCards ali Smart Cards.
12. Odstranite trdi disk (glejte razdelek [Odstranjevanje trdega diska](#)).

## Priporočena orodja

Za postopke, navedene v tem dokumentu, boste potrebovali naslednja orodja:

- 1 Majhen ploščat izvijač
- 1 Križni izvijač #0
- 1 Križni izvijač #1
- 1 Majhno plastično pero
- 1 Flash BIOS, CD za posodobitev programov

## Izklop računalnika

**⚠ POZOR:** Da preprečite izgubo podatkov, preden izklopite računalnik, najprej shranite in zaprite vse odprte datoteke in odprte programe.

1. Če želite zaustaviti operacijski sistem:

1 V sistemu Windows Vista®:

Kliknite **Start** , kliknite puščico v spodnjem desnem kotu menija **Start**, kot je prikazano spodaj, in nato kliknite **Zaustavitev sistema**.



1 V sistemu Windows® XP:

Kliknite **Start**→ **Izklopi računalnik**→ **Izklopi**.

Računalnik se izklopi, ko se zaključi postopek zaustavitve operacijskega sistema.

2. Zagotovite, da so računalnik in vse priključene naprave izklopljene. Če se računalnik in priključene naprave niso samodejno izkjučili pri izklopu operacijskega sistema, pritisnite in za 4 sekunde zadržite gumb za vklop, da jih izkjučite.


---

## Po posegu v notranjost računalnika

Ko dokončate kateri koli postopek zamenjave, pred vklopom računalnika priključite vse zunanje naprave, kartice in kable.

 **POZOR:** Uporabljajte samo akumulator, ki je zasnovan za ta računalnik Dell, da ne poškodujete računalnika. Ne uporabljajte akumulatorjev, ki so zasnovani za druge Dellove računalnike.

1. Priključite vse zunanje naprave, kot so podvojevalnik vrat, ploščati akumulator ali medijska baza, in znova vstavite vse kartice, kot je ExpressCard.
2. Priključite vse telefonske ali omrežne kable v računalnik.

 **POZOR:** Omrežni kabel priključite tako, da najprej priključite kabel v omrežno napravo in nato v računalnik.

3. Zamenjajte [akumulator](#).
4. Računalnik in vse priključene naprave priključite v električne vtičnice.
5. Vključite računalnik.

[Nazaj na vsebino](#)